



T.C.

BAŞBAKANLIK

AFET ve ACİL DURUM YÖNETİMİ BAŞKANLIĞI

# Şüpheli Paketler





# ŞÜPHELİ PAKETLER

Şüpheli paketler; genelde posta ya da kurye yoluyla alınan, belirli göstergelere bağlı olarak şüphe uyandıran paketler ya da mektuplardır. Karışıklıklara bağlı olarak terörizm tehdidinin arttığı dönemlerde bazı önemli kişi ve kurumları sabote etmek veya terör eylemi gerçekleştirmek amacıyla zaman zaman şüpheli postalar gönderilmektedir. 11 Eylül saldırılarını takip eden haftalarda ABD’de şarbon içeren mektuplar toplamda 22 kişinin enfekte olmasına ve 5 kişinin de ölümüne sebep olmuştur.

Şüpheli paketlere karşı tetikte olmak önemlidir fakat bir mektubun ya da paketin patlayıcı bir cihaz, kimyasal, biyolojik ajan ya da radyoaktif bir madde içermesi son derece nadir meydana gelen durumlardır. İncelemeler sonucunda genellikle bu postaların korku ve panik yaratmak amacıyla gönderilmiş, herhangi bir tehdit içermeyen aldatmaya yönelik postalar olduğu anlaşılmaktadır.



# Patlayıcı Cihazlar



Patlayıcı cihaz içeren şüpheli paketler birçok şekilde olabilir. Bu paketler; kabarık bir mektup, küçük veya büyük bir paket, bir bavul, mutfak tüpü kadar büyük veya ampul kadar küçük sıradan bir eşya olabilir.

Patlayıcı cihazın infilak etmesi için hazırlanmış tetik mekanizması genelde postanın ya da mektubun açılma eylemiyle bağlantılı olduğu için bu tür paketlere temas minimuma indirilmelidir. Paketin varış noktasına kadar sağlam bir şekilde gelmiş olması göz önüne alındığında yetkililer gelene kadar paketi olduğu yerde kendi haline bırakmanın tehlikeyi arttırmayacağı düşünülebilir.



## Kimyasal Ajanlar



Şüpheli paketin içerisinde bulunan kimyasal ajanlar ya da toksik maddeler genelde paketin açılmasıyla ortama yayılırlar. Bu tür şüpheli paketler paketten sızan sıvı ya da tozdan kaynaklanan olağandışı koku ya da lekelerden ayırt edilebilir. Kimyasal bir ajana maruz kaldıktan sonra belirtiler kendini çok çabuk belli eder (dakikalar bazen saniyeler içinde). Bu belirtiler ciltte kızarıklık, hassasiyet ya da kabarıklık, bulantı, nefes darlığı, baş dönmesi veya bilinç kaybıdır. Kontaminasyonun yayılmasını engellemek ve etkilenen insanları tedavi etmek çok hızlı bir müdahaleyi gerektirir.



## Radyoaktif Ajanlar



Radyoaktif ajan içeren paketler içerikleri hakkında genelde hiçbir ipucu veremeyebilir. Madde katı ya da sıvı olabilir. Bu maddeler koku gibi duyularla algılanamaz fakat radyasyon detektörleriyle keşfedilebilirler. Belirtiler genelde maruziyetten günler sonra ortaya çıkar. Bu belirtiler; bulantı, halsizlik ya da maruziyetin derecesine bağlı olarak daha ciddi etkilerdir. Birçok durum için etkili bir korunma mevcut değildir fakat en iyi korunma radyoaktif ajan ve risk altındaki personel arasına olabildiğince uzaklık koymaktır.

# Biyolojik Ajanlar



Biyolojik ajan içeren şüpheli paketleri keşfetmek çok daha zordur. Biyolojik ajan toz, sıvı veya aerosol spreyler gibi zararsız maddelere çok benzer yapılarda olabilir. Normalde, biyolojik ajanlar renksiz ve kokusuz hatta görünmezdirler. Maruziyetten sonra belirtilerin ortaya çıkması saatler hatta günler alabilir. Genelde etkilenen insanlar soğuk algınlığı benzeri belirtiler gösterir fakat sonrasında hastalık ciddi veya ölümcül bir hastalığa dönüşebilir. Biyolojik ajan içerdiğinden şüphelenilen paketlere kesinlikle dokunulmamalıdır.

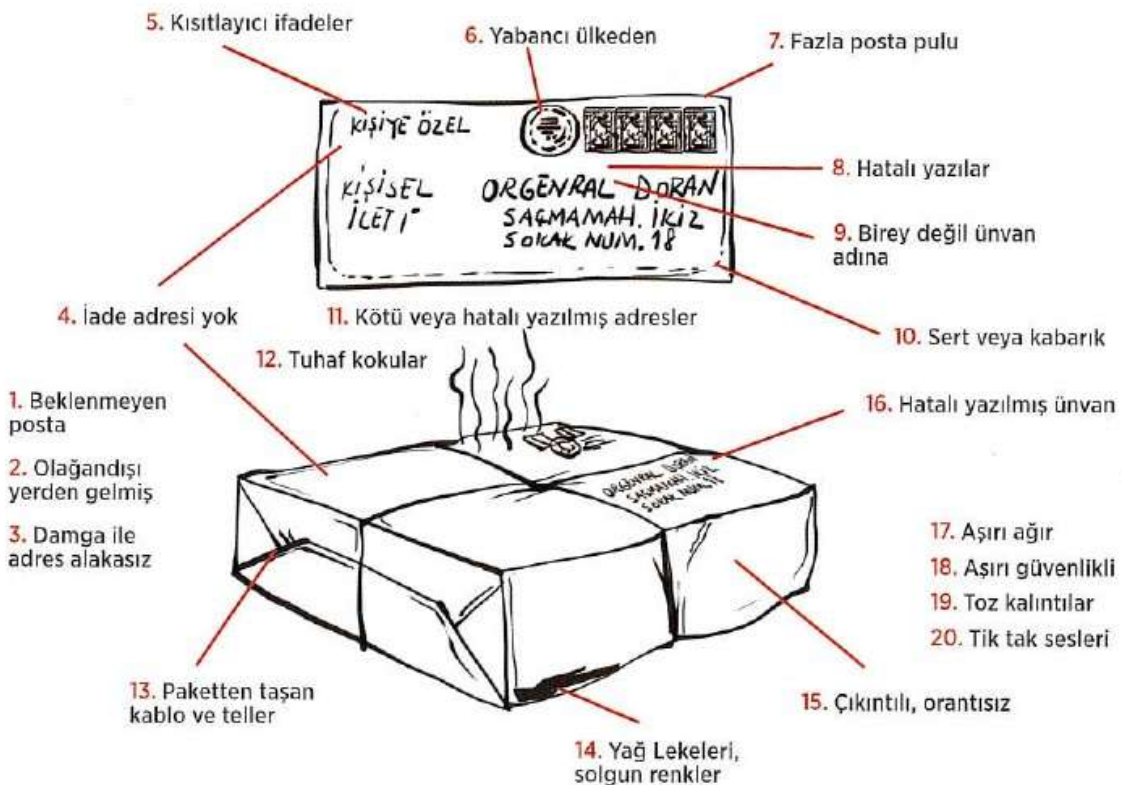


Şüpheli paketlerin patlayıcı bir cihaz ya da kimyasal, biyolojik veya radyolojik bir tehdit içermesi her ne kadar düşük bir olasılık olsa da bu tür tehditlere karşı önlemler alma konusunda ihtiyatlı davranmak önemlidir. Postanın normal olduğu ya da bilinen bir kandırmacayla ilişkili olduğu kesin olarak tespit edilmedikçe gerçek bir tehdidin var olduğu düşünülmelidir. Amerika Birleşik Devletleri Posta İdaresi, OSHA, FBI ve CDC tarafından tanımlanan şüpheli paketlerin belli ayırt edici özelliklere sahip olduğu belirlenmiştir. Bu özellikler şüpheli paketleri ve mektupları belirlemek için kullanılan göstergelerdir fakat göstergeler sadece bunlarla sınırlı değildir. Bu özellikler:

## Şüpheli Paketler

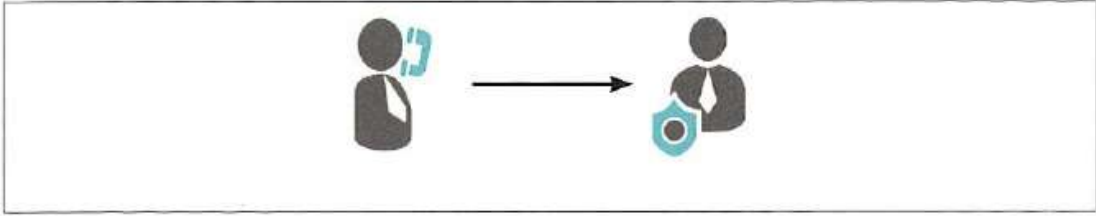
5

1. Beklenmeyen bir posta olması
2. Olağandışı veya beklenmeyen bir yerden gönderilmiş olması
3. Pul üzerindeki damganın iade adresiyle alakasız şehir içermesi
4. İade adresinin bulunmaması
5. Postanın üzerinde "Kişiyeye Özel" "Gizli" "Acele" "Geciktirmeyin" gibi kısıtlayıcı ifadeler bulunması
6. Yabancı bir ülkeden gönderilmiş olması
7. Pakette fazla sayıda posta pulu olması
8. Hatalı yazılmış kelimelerin varlığı
9. Birey adına değil sadece unvan adına gönderilmiş olması
10. Zarfın sert veya kabarık olması
11. Adreslerin kötü ve hatalı yazılmış olması
12. Badem, makine yağı kokusu gibi tuhaf kokuların olması
13. Çıkıntı yapan kablo veya tellerin varlığı
14. Yağ lekeleri, solgun renkler
15. Paketin çıkıntılı, orantısız veya şekilsiz olması
16. Unvanların hatalı yazılmış olması
17. Aşırı ağır olması
18. Paket üstünde selobant, paket lastiği gibi aşırı güvenlik önlemlerinin olması
19. Paket üstünde kristal ya da toz şeklinde kalıntıların olması
20. Tik tak sesi



## Şüpheli bir paket keşfettiğinizde:

- Sakin kalın. Amirinizi, diğer çalışanları ve bina güvenliğini durumdan haberdar edin.



- Patlayıcı içeren paketlerin patlamasına sebep olabileceğinden cep telefonu veya telsiz kullanmayın, sadece telli telefonları kullanın.



- Paketi izole edin:



1. Paketi olduğu yerde bırakın. Hareket ettirmeyin, dokunmayın, koklamayın, paketle ilgili herhangi bir maddeyi tatmayın ve paketi asla açmayın. Eğer paket elinizdeyse paketi sert ve düz bir zemine bırakın.
2. Kimsenin paketle temas etmesine izin vermeyin.
3. Isıtıcıları, havalandırma sistemlerini ve içeride havayı sirküle eden bütün ekipmanı kapatın.
4. Paketin olduğu odanın pencere ve kapılarını kapatarak odadan ayrılın ve diğer insanların odaya girmemesi için alanın güvenliğini sağlayın.



- Hemen ellerinizi su ve sabunla yıkayın.



- Uzman ekiplerin gelmesi için **122 AFAD**, **112** Acil Çağrı, **155** Polis veya **156** Jandarmayı arayın.



- Odanın dışında güvenli bir yerde ekiplerin gelmesini bekleyin. Kattan ayrılmayın.



- Şüpheli mektup ya da paket alındığı zaman odada bulunan insanların bir listesini yapın. Bu listeyi hem gelen KBRN ekipleri ve sağlık yetkililerine, hem de soruşturmayı yürütecek olan güvenlik birimlerine verin.



- Eğer paketten duman, sis ve tuhaf kokular yayılıyorsa veya insanlar nefes almada güçlük gibi hastalık belirtileri gösteriyorsa yangın alarmını çalıştırarak binayı tahliye edin.



Eğer paket  
açıldıysa:



Paketi sallamayın  
ve paketin  
içeriğini  
dökmeyin.

## Şüpheli Paketler

9



Paketin içeriği ile temas etmeyin, içeriği koklamayın ve tatmayın.



Paketin içeriği zemine, etrafa ya da kıyafetlerinize bulaşmışsa temizlemeye çalışmayın. Eğer mümkünse içeriğin bulaştığı kıyafeti çıkarın.



Ellerinizi yüzünüzden uzak tutun, eğer mümkünse alandan ayrılmadan ellerinizi yıkayın.



# ŞARBON (ANTRAKS) NEDİR?

*Bacillus anthracis* adlı bakterinin sebep olduğu, siğir, koyun, keçi gibi ot yiyen hayvanlarda görülen ve insanlara da bulaşabilen ölümcül bir bakteriyel enfeksiyon hastalığıdır. Hastalığa yol açan *B. anthracis* mikrobulunun en önemli özelliği zorlu fiziksel ve kimyasal çevre koşullarına son derece dayanıklı "spor" denilen yapılar oluşturmasıdır. Bakterinin kendisi yüksek ısıda kolayca öldüğü halde, bu sporlar zorlu koşullarda on yıllarca hayatta kalabilmektedir. Hayvanlarda sindirim, solunum ya da derideki çizik, sıyrık ve yaralar yoluyla mikrobulun vücuda girmesi sonucu oluşan hastalık, hayvanlardan insanlara da enfekte olmuş hayvan etinin tüketilmesi ya da hastalıklı hayvanlarla direkt temas edilmesi halinde bulaşır. Vücuda girdikten sonra üremeye başlayan bakteri protein yapısında toksinler salgılar ve bu toksinler oldukça ölümcüldür. Hastalık antibiyotiklerle tedavi edilebilir fakat tedavinin etkili olması için tedaviye ulaştığıncaya kadar erken başlanmalıdır.



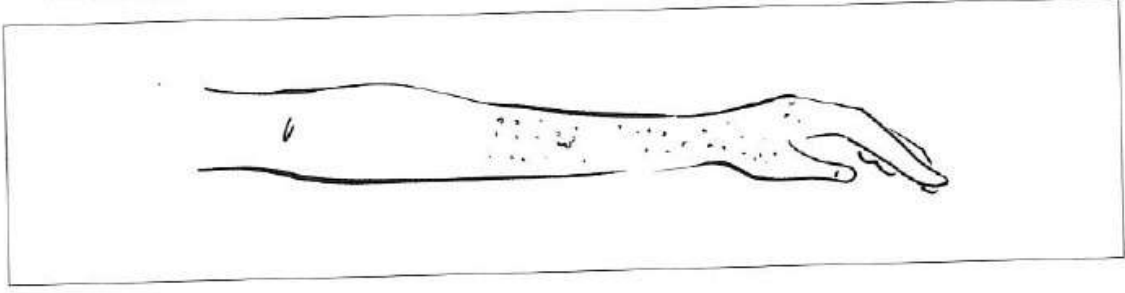


Őarbon sporeleri biyolojik silah olarak laboratuvar ortamında ya da yapay koŐullarda üretilebilmektedir. Üretimini kolaylıđı, zorlu koŐullara dirençli oluŐu ve solunum, deri teması gibi kolay yollarla enfekte etme özelliđi őarbonun biyolojik silah olarak kullanılmasının sebepleriidir.

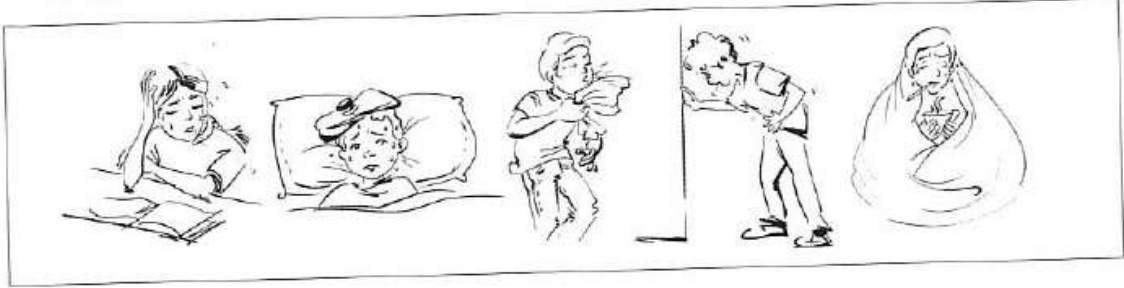


## İnsanda etkili olan şarbon (antraks) üç ana klinik tablo oluşturmaktadır:

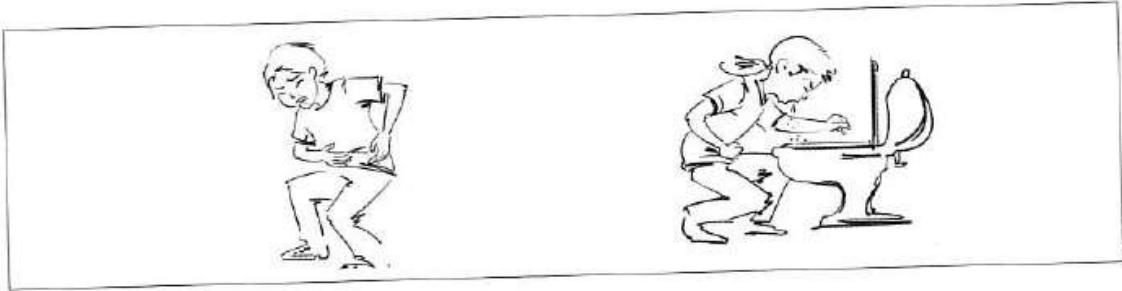
1. **Deri Şarbonu:** Antraks sporlarının deri ile etkileşmesiyle oluşur. Kuluçka süresi 1-12 gündür. Belirtileri vücuda giriş noktalarında oluşan ağrı, sızı ve kabartılardır.



2. **Akciğer Şarbonu:** Sporların solunum yolu ile alınması ile oluşur. Kuluçka süresi 3-5 gündür. Belirtiler ateş, bitkinlik, yorgunluk, soluk alıp vermede güçlük gibi soğuk algınlığı belirtilerine benzer belirtilerdir. Hastalığın ilerleyen evrelerinde hasta komaya girerek ölür.



3. **Bağırsak Şarbonu:** Sporların yutulması ile oluşur. Kuluçka süresi 1-7 gündür. Belirtileri mide bulantısı, iştah kaybı, karın ağrısı, kusma ve kanlı ishaldir.



Hastalığın akciğer veya sindirim sistemi yolu ile bulaşabilmesi için en az 10 bin bakteri sporunun solunması veya yutulması gerekmektedir. Hastalık maruziyetten hemen sonra uygun antibiyotiklerle yapılacak bir tedaviyle önlenir. Şarbon hastalığı bireyden bireye bulaşmaz.



**122 AFAD**

**112 Acil Çaęrı**

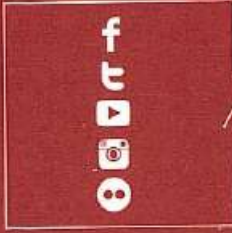
**155 Polis**

**156 Jandarma**



**T.C. BAŞBAKANLIK**  
**AFET ve ACİL DURUM YÖNETİMİ BAŞKANLIĞI**

Adres: Kızılırmak Mah. Ufuk Üniversitesi Cad. Nu: 12  
Çukurambar / Söğütözü / Çankaya / Ankara  
Başkanlık Santral Tel: 0 (312) 258 23 23  
Başkanlık Faks: 0 (312) 220 26 12  
[www.afad.gov.tr](http://www.afad.gov.tr)



/afadbaskanlik



Bu kitapçığa aşağıdaki linkten ulaşabilirsiniz.

<https://www.afad.gov.tr/Dokuman/TR/126-20150112111558-afad-ss-sphli-pkt.pdf>